

C40/45/50s/55s

Azionamento a gas GPL o diesel

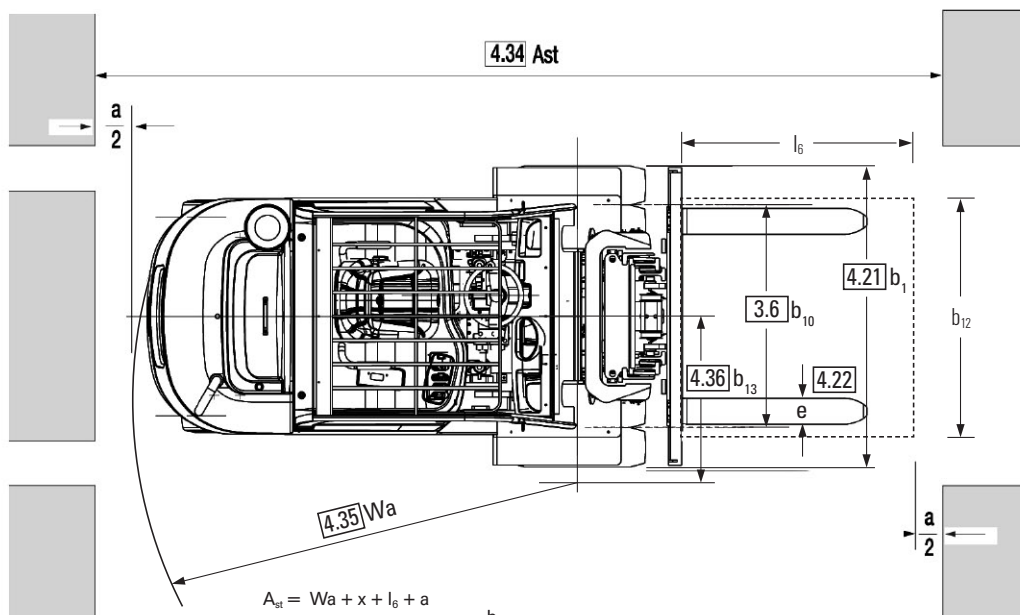
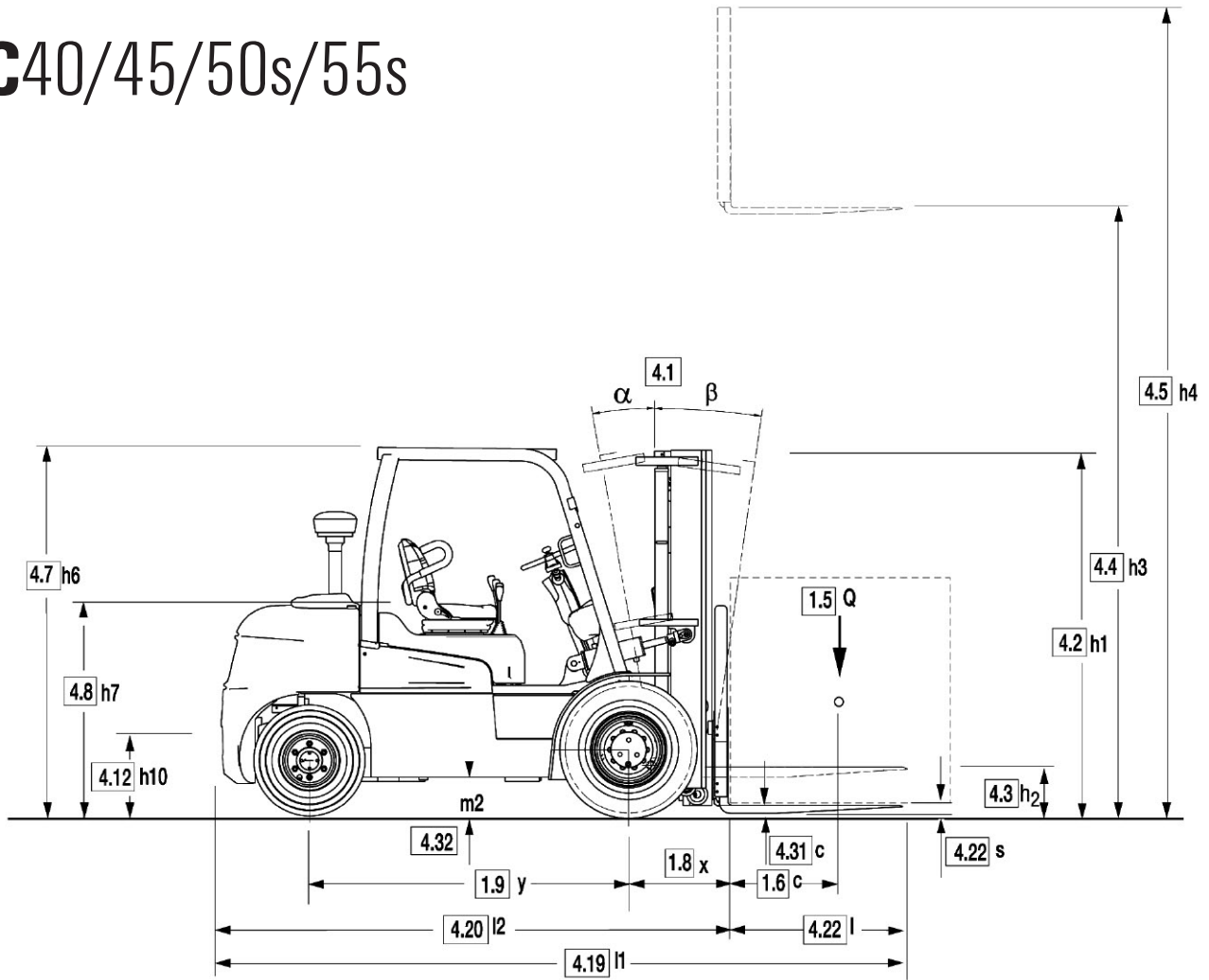
Pneumatici

4000 kg 4500 kg 5000 kg 5500 kg



DIMENSIONI

C40/45/50s/55s



$$A_{st} = Wa + x + l_6 + a$$

gilt nur bei / applies only if $\frac{b_{12}}{2} < b_{13}$

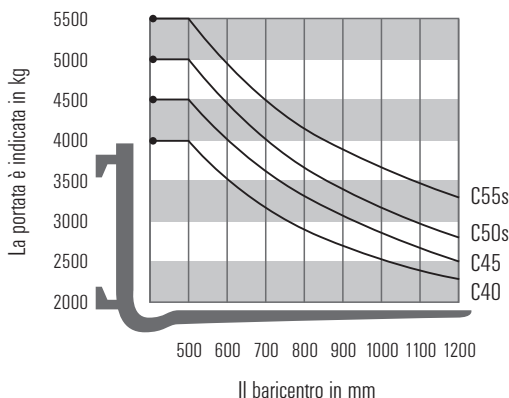
$$A_{st} = Wa + \sqrt{(l_6 + x)^2 + \left(\frac{b_{12}}{2} - b_{13}\right)^2} + a$$

gilt nur bei / applies only if $\frac{b_{12}}{2} \geq b_{13}$

$$a = 200$$

DATI GENERICI

Portata dipendente dal baricentro



Nota:

I valori di portata indicati, sono validi unicamente per montante standard in posizione verticale, con piastra portaforche e forche standard, fino all'altezza di sollevamento massima di 3300 mm. Il baricentro del carico può essere spostato lateralmente di max. 100 mm, rispetto all'asse del carrello. Il baricentro è riferito alla superficie delle forche a contatto con il carico. I valori indicati sono basati su di un carico nominale cubico, lato 1000 mm, con baricentro al centro del cubo. Con montante inclinato in avanti si avranno valori di portata minori. Attrezzature supplementari, forche di lunghezze superiori, dimensioni eccezionali del carico e maggiori altezze di sollevamento possono ridurre i valori di portata. Per maggiori informazioni, vi preghiamo prendere contatto con il vostro Concessionario CLARK.

Tabella montanti C40/45

| Tipo Montante | Altezza massima forche (h3) | Ingombro Montante chiuso (h1)* | Max ingombro Montante (h4) | | Alzata Libera (h2) | |
|------------------|-----------------------------|--------------------------------|----------------------------|---------------------------|--------------------------|----------------------------|
| | | | Con/Griglia reggicarico | Senza Griglia reggicarico | Con/Griglia reggicarico* | Senza Griglia reggicarico* |
| | mm | mm | mm | mm | mm | mm |
| Montante 2 stadi | 2500 | 1984/1957 | 3752 | 3269 | 156 | 156 |
| | 2700 | 2085/2057 | 3952 | 3469 | | |
| | 3000 | 2234/2207 | 4252 | 3769 | | |
| | 3300 | 2384/2357 | 4552 | 4069 | | |
| | 3500 | 2484/2457 | 4752 | 4269 | | |
| | 3700 | 2584/2557 | 4952 | 4469 | | |
| | 4000 | 2734/2707 | 5252 | 4769 | | |
| | 4500 | 2984/2957 | 5752 | 5269 | | |
| | 5000 | 3234/3207 | 6252 | 5769 | | |
| Montante 3 stadi | 2450 | 1599/1572 | 3702 | 3219 | 379/352 | 862/835 |
| | 3700 | 2016/1989 | 4952 | 4469 | 796/769 | 1279/1252 |
| | 4000 | 2116/2089 | 5252 | 4769 | 896/869 | 1379/1352 |
| | 4300 | 2216/2189 | 5552 | 5069 | 996/969 | 1479/1452 |
| | 4500 | 2283/2256 | 5752 | 5269 | 1063/1036 | 1546/1519 |
| | 4800 | 2383/2356 | 6052 | 5569 | 1163/1136 | 1646/1619 |
| | 5000 | 2450/2423 | 6252 | 5769 | 1230/1203 | 1713/1686 |
| | 5500 | 2617/2590 | 6752 | 6269 | 1397/1370 | 1880/1853 |
| | 6000 | 2784/2757 | 7252 | 6769 | 1564/1537 | 2047/2020 |
| | 6500 | 2951/2924 | 7752 | 7269 | 1731/1704 | 2214/2187 |
| Montante hilo | 2700 | 2133/2106 | 3951 | 3468 | 913/886 | 1396/1369 |
| | 3000 | 2283/2256 | 4251 | 3768 | 1063/1036 | 1546/1519 |
| | 3300 | 2433/2406 | 4551 | 4068 | 1213/1186 | 1696/1669 |

* Singola - Pneumatica / Doppia Anteriore Pneumatica

Tabella montanti C50s

| Tipo Montante | Altezza massima forche (h3) | Ingombro Montante chiuso (h1)* | Max ingombro Montante (h4) | | Alzata Libera (h2) | |
|---------------|-----------------------------|--------------------------------|----------------------------|---------------------------|--------------------------|----------------------------|
| | | | Con/Griglia reggicarico | Senza Griglia reggicarico | Con/Griglia reggicarico* | Senza Griglia reggicarico* |
| | mm | mm | mm | mm | mm | mm |
| Standard | 2500 | 1992/1957 | 3752 | 3269 | 156 | 156 |
| | 2700 | 2092/2057 | 3952 | 3469 | | |
| | 3000 | 2242/2207 | 4252 | 3769 | | |
| | 3300 | 2392/2357 | 4552 | 4069 | | |
| | 3500 | 2492/2457 | 4752 | 4269 | | |
| | 3700 | 2592/2557 | 4952 | 4469 | | |
| | 4000 | 2742/2707 | 5252 | 4769 | | |
| | 4500 | 2992/2957 | 5752 | 5269 | | |
| | 5000 | 3242/3207 | 6252 | 5769 | | |
| Triplex | 2450 | 1607/1572 | 3702 | 3219 | 387/352 | 870/835 |
| | 3700 | 2024/1989 | 4952 | 4469 | 804/769 | 1287/1252 |
| | 4000 | 2124/2089 | 5252 | 4769 | 904/869 | 1387/1352 |
| | 4300 | 2224/2189 | 5552 | 5069 | 1004/969 | 1487/1452 |
| | 4500 | 2291/2256 | 5752 | 5269 | 1071/1036 | 1554/1519 |
| | 4800 | 2391/2356 | 6052 | 5569 | 1171/1136 | 1654/1619 |
| | 5000 | 2458/2423 | 6252 | 5769 | 1238/1203 | 1721/1686 |
| | 5500 | 2625/2590 | 6752 | 6269 | 1405/1370 | 1888/1853 |
| | 6000 | 2792/2757 | 7252 | 6769 | 1572/1537 | 2055/2020 |
| | 6500 | 2959/2924 | 7752 | 7269 | 1739/1704 | 2222/2187 |
| HI-LO | 2700 | 2141/2106 | 3951 | 3468 | 921/886 | 1404/1369 |
| | 3000 | 2291/2256 | 4251 | 3768 | 1071/1036 | 1554/1519 |
| | 3300 | 2441/2406 | 4551 | 4068 | 1221/1186 | 1704/1669 |

* Singola - Pneumatica / Doppia Anteriore Pneumatica

Tabella montanti C55s

| Tipo Montante | Altezza massima forche (h3) | Ingombro Montante chiuso (h1)* | Max ingombro Montante (h4) | | Alzata Libera (h2) | |
|---------------|-----------------------------|--------------------------------|----------------------------|---------------------------|--------------------------|----------------------------|
| | | | Con/Griglia reggicarico | Senza Griglia reggicarico | Con/Griglia reggicarico* | Senza Griglia reggicarico* |
| | mm | mm | mm | mm | mm | mm |
| Standard | 2300 | 1992/1956 | 3552 | 3252 | 166 | 166 |
| | 2500 | 2092/2056 | 3752 | 3452 | | |
| | 2800 | 2242/2206 | 4052 | 3752 | | |
| | 3100 | 2392/2356 | 4352 | 4052 | | |
| | 3300 | 2492/2456 | 4552 | 4252 | | |
| | 3500 | 2592/2556 | 4752 | 4452 | | |
| | 3800 | 2742/2706 | 5052 | 4752 | | |
| | 4300 | 2992/2956 | 5552 | 5252 | | |
| | 4800 | 3242/3206 | 6052 | 5752 | | |
| | Triplex | 2250 | 1607/1571 | 3502 | | |
| 3500 | | 2024/1988 | 4752 | 4452 | 814/778 | 1104/1068 |
| 3800 | | 2124/2088 | 5052 | 4752 | 914/878 | 1204/1168 |
| 4100 | | 2224/2188 | 5352 | 5052 | 1014/978 | 1304/1268 |
| 4300 | | 2291/2255 | 5552 | 5252 | 1081/1045 | 1371/1335 |
| 4600 | | 2391/2355 | 5852 | 5552 | 1181/1145 | 1471/1435 |
| 4800 | | 2458/2422 | 6052 | 5752 | 1248/1212 | 1538/1502 |
| 5300 | | 2625/2589 | 6552 | 6252 | 1415/1379 | 1705/1669 |
| 5800 | | 2792/2756 | 7052 | 6752 | 1582/1546 | 1872/1836 |
| 6300 | | 2959/2923 | 7552 | 7252 | 1749/1713 | 2039/2003 |
| HI-LO | 2600 | 2141/2105 | 3861 | 3561 | 931/895 | 1221/1185 |
| | 2900 | 2291/2255 | 4161 | 3861 | 1081/1045 | 1371/1335 |
| | 3200 | 2441/2405 | 4461 | 4161 | 1231/1195 | 1521/1485 |

* Singola - Pneumatica / Doppia Anteriore Pneumatica

Si riserva il diritto di apportare modifiche e migliorie tecniche. Le immagini ed i dati tecnici non sono vincolanti per la realizzazione. Tutti i valori indicati sono conformi alle tolleranze tradizionali (+5% e -10%).

DATI TECNICI

Dati Tecnici secondo VDI 2198

| 1.1 Costruttore (Abbreviazione) | | CLARK | CLARK | CLARK | CLARK | |
|--|---|---|--------------------------------|-------------------------------|-------------------------------|---------------------------|
| Specifiche | 1.2 Designazione del costruttore | C40D | C45D | C50sD | C55sD | |
| | 1.3 Azionamento | Diesel | Diesel | Diesel | Diesel | |
| | 1.4 Tipo di guida operatore in piedi / seduto | seduto | seduto | seduto | seduto | |
| | 1.5 Portata / carico nominale Q (Kg) | 4000 | 4500 | 5000 | 5500 | |
| | 1.6 Distanza baricentro c (mm) | 500 | 500 | 500 | 500 | |
| | 1.8 Distanza carico, centro asse/faccia anteriore forche x (mm) | 573 | 573 | 573 | 598 | |
| | 1.9 Passo y (mm) | 1950 | 1950 | 2100 | 2100 | |
| Peso in ordine di marcia | 2.1 Peso in ordine di marcia *5 | kg | 6021(6201) | 6395(6567) | 7033(7164) | 7504(7628) |
| | 2.2 Carico sugli assali, con carico - anteriore / posteriore *5 | kg | 9088/933(9273/927) | 9878/1017(10055/1011) | 10937/1096(11076/1088) | 11680/1324(11811/1317) |
| | 2.3 Carico sugli assali, senza carico - anteriore / posteriore *5 | kg | 2682/3339(2867/3334) | 2671/3723(2848/3718) | 3085/3948(3224/3940) | 3030/4474(3162/4466) |
| Pneumatici, Telaio | 3.1 Gommatura, *1 | P | P | P | P | |
| | 3.2 Gommatura dimensioni, anteriore, *5 | 8.25X15-14PR (7.50X15-12PR) | 8.25X15-16PR (7.50X15-12PR) | 300X15-18PR (7.50X15-12PR) | 300X15-20PR (7.50X15-12PR) | |
| | 3.3 Gommatura dimensioni, posteriore | 7.00X12-14PR | 7.00X12-14PR | 7.00X12-14PR | 7.00X12-14PR | |
| | 3.5 Ruote, numero ant./post. (x = motrici) *5 | 2(4)/2 | 2(4)/2 | 2(4)/2 | 2(4)/2 | |
| | 3.6 Carreggiata, anteriore *5 | b10 (mm) | 1165(1288) | 1165(1288) | 1112(1288) | 1112(1288) |
| | 3.7 Carreggiata, posteriore | b11 (mm) | 1134 | 1134 | 1134 | 1134 |
| | Dimensioni | 4.1 Inclinazione montante, indietro/avanti α / β | Grad | 10/8 | 10/8 | 10/8 |
| 4.2 Altezza a montante abbassato *5 | | h1(mm) | 2384(2357) | 2384(2357) | 2384(2357) | 2492 (2456) |
| 4.3 Sollevamento libero | | h2(mm) | 156 | 156 | 156 | 166 |
| 4.4 Sollevamento standard *2 | | h3(mm) | 3300 | 3300 | 3300 | 3300 |
| 4.5 Altezza a montante alzato (con griglia reggicarico) | | h4(mm) | 4552 | 4552 | 4552 | 4552 |
| 4.7 Altezza alla protezione conducente (cabina) ; Std *5 | | h6(mm) | 2324/2371 (2310/2357) | 2324/2371 (2310/2357) | 2324/2371 (2310/2357) | 2324/2371 (2310/2357) |
| 4.8 Altezza al sedile | | h7(mm) | 1265 | 1265 | 1265 | 1265 |
| 4.12 Altezza al gancio di traino | | h10(mm) | 460 | 460 | 460 | 460 |
| 4.19 Lunghezza complessiva | | l1(mm) | 4113 | 4163 | 4453 | 4533 |
| 4.20 Lunghezza alla faccia anteriore forche | | l2(mm) | 3043 | 3093 | 3233 | 3313 |
| 4.21 Larghezza complessiva *5 | | b1. b2 (mm) | 1400(1742) | 1400(1742) | 1400(1742) | 1400(1742) |
| 4.22 Forche | | s • e • l (mm) | 50x122x1067 | 50x122x1067 | 50x150x1219 | 60x150x1219 |
| 4.23 Piastra portaforche ISO 2328, A, B | | | III A | III A | III A | Klasse IV A |
| 4.24 Larghezza piastra portaforche *5 | | b3 (mm) | 1348 (1678) | 1348 (1678) | 1348(1678) | 1348(1678) |
| 4.31 Franco da terra con carico, nel punto più basso *5 | | m1 (mm) | 169(142) | 169(142) | 177(141) | 177(141) |
| 4.32 Franco da terra con carico, centro carreggiata *5 | | m2 (mm) | 212(186) | 212(186) | 221(185) | 221(185) |
| 4.33 Larghezza corridoio per pallets (l6 • b12) 1000 x 1200 | Ast(mm) | 4616 | 4651 | 4805 | 4869 | |
| 4.34 Larghezza corridoio per pallets (l6 • b12) 800 x 1200 | Ast(mm) | 4816 | 4851 | 5005 | 5069 | |
| 4.35 Raggio di sterzata | Wa(mm) | 2843 | 2878 | 3032 | 3071 | |
| 4.36 Punto di rotazione rispetto al centro ruote anterior *5 | b13 (mm) | 980(981) | 980(981) | 1020(1021) | 1020(1021) | |
| Prestazioni | 5.1 Traslazione con / senza carico *5 | km/h | 25.0/26.0(24.3/25.5) | 24.8/26.0(24.2/25.0) | 24.9/26.9(24.0/25.5) | 24.7/ 26.9(23.9/25.5) |
| | 5.2 Sollevamento con / senza carico | m/s | 0.52/0.56 | 0.51/0.56 | 0.50/0.56 | 0.49/0.56 |
| | 5.3 Abbassamento con / senza carico | m/s | 0.50/0.47 | 0.50/0.47 | 0.50/0.47 | 0.50/0.47 |
| | 5.6 Sforzo al gancio max. con/senza carico *3 *5 | N | 41384/12729 (44532/13651) | 43551/12611 (44620/13494) | 43120/14779 (44699/15485) | 43316/14367 (44709/15034) |
| | 5.8 Pendenza superabile max. con/senza carico *3 *5 | % | 52.2/21.4 (52.8/22.2) | 47.1/20.1 (47.5/20.9) | 41.1/21.3 (42.3/21.8) | 37.7/19.6 (38.7/20.1) |
| | 5.9 Accelerazione con / senza carico (0 - 15 m) | s | - | - | - | - |
| 5.10 Freno di esercizio | | Freni a disco in bagno d'olio | Freni a disco in bagno d'olio | Freni a disco in bagno d'olio | Freni a disco in bagno d'olio | |
| Motorizzazioni | 7.1 Costruttore/tipo *6 | | Kubota V3800T | Kubota V3800T | Kubota V3800T | Kubota V3800T |
| | 7.2 Potenza utile B sec. ISO 1585 | kW | 68.6 | 68.6 | 68.6 | 68.6 |
| | 7.3 Regime di taratura | min-1 | 2400 | 2400 | 2400 | 2400 |
| | 7.4 Numero di cilindri/cilindrata | /cm ³ | 4/3769 | 4/3769 | 4/3769 | 4/3769 |
| | 7.5 Consumo carburante sec. VDI-Cyclus Diesel = l/h. gaz GPL = kg/h | | - | - | - | - |
| Miscellanea | 8.2 Pressione d'esercizio per apparecchiature ausiliarie | bar | 140 | 140 | 140 | 140 |
| | 8.3 Disponibilità d'olio per apparecchiature ausiliarie | l/min | - | - | - | - |
| | 8.4 Rumorosità, all'orecchio dell'operatore *4 | dB (A) | 83 | 83 | 83 | 83 |
| | 8.5 Gancio di traino, tipo | | - | - | - | - |

*1 A richiesta, con gommatura superelastica *2 Vedi tavole montanti per altezze di sollevamento *3 A carico, velocità 1,6 km; Senza carico coefficiente di attrito $\mu = 0,9$

*4 Livello di rumorosità costante A equivalente, L pAeq,T secondo ISO EN 12053 *5 I valori fra parentesi sono per gommatura gemellata *6 Diesel = Tier3 / gaz GPL = Tier0

I valori sono riferiti al montante indicato alla linea 4.4. I valori suddetti possono variare se il carrello equipaggiato con montanti diversi o con altri optionals.

Le prestazioni indicate rappresentano valori nominali in tipiche condizioni d'uso. (l): Specifiche per motore non linea.

Dati Tecnici secondo VDI 2198

| 1.1 Costruttore (Abbreviazione) | | CLARK | CLARK | CLARK | CLARK | |
|---|---|--|--------------------------------|-------------------------------|-------------------------------|------------------------|
| Specifiche | 1.2 Designazione del costruttore | C40L | C45L | C50sL | C55sL | |
| | 1.3 Azionamento | gas GPL | gas GPL | gas GPL | gas GPL | |
| | 1.4 Tipo di guida operatore in piedi / seduto | seduto | seduto | seduto | seduto | |
| | 1.5 Portata / carico nominale Q (Kg) | 4000 | 4500 | 5000 | 5500 | |
| | 1.6 Distanza baricentro c (mm) | 500 | 500 | 500 | 500 | |
| | 1.8 Distanza carico, centro asse/faccia anteriore forche x (mm) | 573 | 573 | 573 | 598 | |
| | 1.9 Passo y (mm) | 1950 | 1950 | 2100 | 2100 | |
| | Peso in ordine di marcia | 2.1 Peso in ordine di marcia *5 kg | 5868(6048) | 6242(6414) | 6880(7012) | 7351(7476) |
| | | 2.2 Carico sugli assali, con carico - anteriore / posteriore *5 kg | 8995/873(9180/868) | 9785/957(9962/952) | 10840/1040(10980/1032) | 11581/1270(11714/1262) |
| 2.3 Carico sugli assali, senza carico - anteriore / posteriore *5 kg | | 2589/3279(2774/3274) | 2578/3664(2755/3659) | 2988/3892(3127/3885) | 2932/4419(3064/4412) | |
| Pneumatici, Telaio | 3.1 Gommatura, *1 | P | P | P | P | |
| | 3.2 Gommatura dimensioni, anteriore, *5 | 8.25X15-14PR (7.50X15-12PR) | 8.25X15-16PR (7.50X15-12PR) | 300X15-18PR (7.50X15-12PR) | 300X15-20PR (7.50X15-12PR) | |
| | 3.3 Gommatura dimensioni, posteriore | 7.00X12-14PR | 7.00X12-14PR | 7.00X12-14PR | 7.00X12-14PR | |
| | 3.5 Ruote, numero ant./post. (x = motrici) *5 | 2x(4x)/2 | 2x(4x)/2 | 2x(4x)/2 | 2x(4x)/2 | |
| | 3.6 Carreggiata, anteriore *5 b10 (mm) | 1165(1288) | 1165(1288) | 1112(1288) | 1112(1288) | |
| | 3.7 Carreggiata, posteriore b11 (mm) | 1134 | 1134 | 1134 | 1134 | |
| | Dimensioni | 4.1 Inclinazione montante, indietro/avanti α / β Grad | 10/8 | 10/8 | 10/8 | 10/8 |
| 4.2 Altezza a montante abbassato *5 h1 (mm) | | 2384(2357) | 2384(2357) | 2384(2357) | 2492 (2456) | |
| 4.3 Sollevamento libero h2 (mm) | | 156 | 156 | 156 | 166 | |
| 4.4 Sollevamento standard *2 h3 (mm) | | 3300 | 3300 | 3300 | 3300 | |
| 4.5 Altezza a montante alzato (con griglia reggicarico) h4 (mm) | | 4552 | 4552 | 4552 | 4552 | |
| 4.7 Altezza alla protezione conducente (cabina) ; Std *5 h6 (mm) | | 2324/2371 (2310/2357) | 2324/2371 (2310/2357) | 2324/2371 (2310/2357) | 2324/2371 (2310/2357) | |
| 4.8 Altezza al sedile h7 (mm) | | 1265 | 1265 | 1265 | 1265 | |
| 4.12 Altezza al gancio di traino h10 (mm) | | 460 | 460 | 460 | 460 | |
| 4.19 Lunghezza complessiva l1 (mm) | | 4113 | 4163 | 4453 | 4533 | |
| 4.20 Lunghezza alla faccia anteriore forche l2 (mm) | | 3043 | 3093 | 3233 | 3313 | |
| 4.21 Larghezza complessiva *5 b1. b2 (mm) | | 1400(1742) | 1400(1742) | 1400(1742) | 1400(1742) | |
| 4.22 Forche s • e • l (mm) | | 50x122x1067 | 50x122x1067 | 50x150x1219 | 60x150x1219 | |
| 4.23 Piastra portaforche ISO 2328, A, B | | III A | III A | III A | IV A | |
| 4.24 Larghezza piastra portaforche *5 b3 (mm) | | 1348(1678) | 1348(1678) | 1348(1678) | 1348(1678) | |
| 4.31 Franco da terra con carico, nel punto più basso *5 m1 (mm) | | 169(142) | 169(142) | 177(141) | 177(141) | |
| 4.32 Franco da terra con carico, centro carreggiata *5 m2 (mm) | | 212(186) | 212(186) | 221(185) | 221(185) | |
| 4.33 Larghezza corridoio per pallets (l6 • b12) 1000 x 1200 Ast (mm) | 4616 | 4651 | 4805 | 4869 | | |
| 4.34 Larghezza corridoio per pallets (l6 • b12) 800 x 1200 Ast (mm) | 4816 | 4851 | 5005 | 5069 | | |
| 4.35 Raggio di sterzata Wa (mm) | 2843 | 2878 | 3032 | 3071 | | |
| 4.36 Punto di rotazione rispetto al centro ruote anterior *5 b13 (mm) | 980(981) | 980(981) | 1020(1021) | 1020(1021) | | |
| Prestazioni | 5.1 Traslazione con / senza carico *5 km/h | 23.3/21.8(21.9/20.9) | 23.4/21.9(21.8/20.7) | 23.6/21.7(21.7/20.5) | 23.6/21.6(21.8/20.4) | |
| | 5.2 Sollevamento con / senza carico m/s | 0.47/0.53 | 0.46/0.53 | 0.45/0.53 | 0.44/0.53 | |
| | 5.3 Abbassamento con / senza carico m/s | 0.50/0.47 | 0.50/0.47 | 0.50/0.47 | 0.50/0.47 | |
| | 5.6 Sforzo al gancio max. con/senza carico *3 *5 N | 31381/12268 (33146/13200) | 31479/12111 (33166/13043) | 31107/14298 (33186/15004) | 31195/13876 (33146/14543) | |
| | 5.8 Pendenza superabile max. con/senza carico *3 *5 % | 36.2/21.1(37.7/22.1) | 39.2/19.8(34.2/20.7) | 28.9/21.0(30.7/21.8) | 26.6/19.3(28.1/20.0) | |
| | 5.9 Accelerazione con / senza carico (0 - 15 m) s | - | - | - | - | |
| | 5.10 Freno di esercizio | Freni a disco in bagno d'olio | Freni a disco in bagno d'olio | Freni a disco in bagno d'olio | Freni a disco in bagno d'olio | |
| Motorizzazioni | 7.1 Costruttore/tipo *6 | GM V6 4.3 | GM V6 4.3 | GM V6 4.3 | GM V6 4.3 | |
| | 7.2 Potenza utile B sec. ISO 1585 kW | 66,3 | 66,3 | 66,3 | 66,3 | |
| | 7.3 Regime di taratura min-1 | 2400 | 2400 | 2400 | 2400 | |
| | 7.4 Numero di cilindri/cilindrata /cm ³ | 6/4300 | 6/4300 | 6/4300 | 6/4300 | |
| | 7.5 Consumo carburante sec. VDI-Cyclus Diesel = l/h. gaz GPL = kg/h | - | - | - | - | |
| Miscellanea | 8.2 Pressione d'esercizio per apparecchiature ausiliarie bar | 140 | 140 | 140 | 140 | |
| | 8.3 Disponibilità d'olio per apparecchiature ausiliarie l/min | - | - | - | - | |
| | 8.4 Rumorosità, all'orecchio dell'operatore *4 dB (A) | 87 | 87 | 87 | 87 | |
| | 8.5 Gancio di traino, tipo | - | - | - | - | |

*1 A richiesta, con gommatura superelastica *2 Vedi tavole montanti per altezze di sollevamento *3 A carico, velocità 1,6 km; Senza carico coefficiente di attrito $\mu = 0,9$

*4 Livello di rumorosità costante A equivalente, L_{pAeq,T} secondo ISO EN 12053 *5 I valori fra parentesi sono per gommatura gemellata *6 Diesel = Tier3 / gaz GPL = Tier0

I valori sono riferiti al montante indicato alla linea 4.4. I valori suddetti possono variare se il carrello equipaggiato con montanti diversi o con altri optional.

Le prestazioni indicate rappresentano valori nominali in tipiche condizioni d'uso. (-): Specifiche per motore non linea.

Con la serie C40-55s di CLARK sono stati sviluppati veicoli affidabili, di lunga durata e ad alte prestazioni per la serie Premium Gen2. I ridotti costi di esercizio e manutenzione, ma anche la postazione di lavoro ergonomica e ben congegnata sono i punti di forza di questo carrello. Grazie allo stabile montante „Build to last“ ed una struttura solida senza lamiere sottili o componenti di plastica, questi carrelli sono adatti anche alle applicazioni caratterizzate da requisiti elevati.

Postazione di guida

Il conducente raggiunge la postazione di lavoro organizzata in modo ergonomico attraverso una pedana di lamiera traforata, vicina al terreno e di grandi dimensioni. Una maniglia di sostegno posta sul corrimano del lato di salita semplifica le operazioni di accesso ed uscita. Il rivestimento del fondo in gomma nel vano poggiatesta assicura stabilità ed azione anti-scivolo.

Il piantone dello sterzo inclinabile (30°) con volante a due raggi ed un sedile confortevole e facilmente regolabile (con una straordinaria libertà di movimento delle gambe consentono ad ogni conducente di adattarsi in modo ottimale).

La pedaliera presenta una disposizione di tipo automobilistico. Le leve di comando ad azione intuitiva sono facili da azionare e sono montate sul cofano.

I dati del funzionamento vengono visualizzati in tempo reale sul display a colori TFT-LCD di facile lettura.

Un pannello frontale basso e una disposizione ben congegnata di catene e tubi flessibili sul montante assicurano un ampio campo visivo del conducente.

I vani di facile accesso ed un freno di stazionamento intuitivo e di tipo automobilistico completano la dotazione di questa riuscita postazione di guida.

Motore, trasmissione

I carrelli CLARK C40-55s con motori a gas o diesel offrono un'eccezionale accelerazione ed un'elevata potenza. I moderni motori che vengono utilizzati sono molto solidi e presentano caratteristiche con prestazioni d'eccezione nella propria categoria di potenza. Un motore Kubota V3800T dotato di 92 CV a 2400 giri al minuto per i carrelli diesel soddisfa le esigenze degli operatori tanto quanto il GM V6 a gas da 4,3 litri. Le due motorizzazioni sfruttano un collaudato cambio a due marce.

Per tutelare gli investimenti, la temperatura dei motori e quella del cambio sono sottoposte a monitoraggio e si effettua la disattivazione quando si superano i valori limite. Il disaccoppiamento di motore/cambio e asse motore riduce le vibrazioni e i rumori ad un livello minimo.

Tutti i motori soddisfano le direttive UE e presentano ridotte emissioni dei gas di scarico.

Impianto frenante

Un freno a lamelle in bagno d'olio come freno di servizio ed un freno a tamburo indipendente come freno di stazionamento garantiscono un elevato livello di sicurezza. È possibile lavorare in modo rilassato e concentrato perché per azionare il freno di servizio è necessario esercitare soltanto una forza minima. L'operatore è sottoposto a meno sollecitazioni e può lavorare in modo più produttivo per tutta la durata dell'applicazione.

Sterzo

Il servosterzo idrostatico consente una guida agevole grazie al minor numero di rotazioni del volante. Le irregolarità della carreggiata non vengono trasmesse al volante. L'asse sterzante è montato su elementi in acciaio-gomma oscillanti. Le aste trasversali corte non richiedono regolazioni secondarie e garantiscono una corsa rettilinea precisa e

continua. Il cilindro dello sterzo consente una sterzata precisa ed immediata. I perni di sterzaggio sono posizionati su cuscinetti a rulli conici lubrificabili. Le aste trasversali sono posizionate su cuscinetti oscillanti lubrificabili.

Impianto idraulico

Un sistema di filtraggio del ritorno a pieno carico filtra l'olio ogni volta che torna al serbatoio. Utilizzando un filtro d'aspirazione vengono filtrate le particelle grossolane in modo diretto ed escluse dal circuito dell'olio. Grazie a questo sistema si garantisce una lunga durata di tutti i componenti idraulici. Gli 88 litri di C40/C45 e i 100 litri di C50/55 assicurano sempre adeguate riserve di olio idraulico.

Una pompa ad alto rendimento garantisce l'alimentazione d'olio per le funzioni del montante e lo sterzo idrostatico. Un distributore di portata assicura la priorità di alimentazione al circuito dello sterzo. La movimentazione dei carichi è possibile grazie al comando sensibile e alla risposta precisa della valvola distributrice. Il sistema di sicurezza in caso di interruzione di potenza offre un livello maggiore di protezione ed impedisce la discesa dei carichi senza controllo.

Montante

I montanti ad alta visibilità sono disponibili nelle versioni Standard, Hilo e Triplex. I profilati ad innesto offrono un'elevata resistenza anche a carico massimo. I rulli obliqui dei montanti sono facilmente accessibili per i lavori di regolazione.

I cilindri di inclinazione sono posizionati su cuscinetti oscillanti. In questo modo è possibile allungare la durata di tutto il cilindro. Una valvola di bloccaggio anti-inclinazione integrata impedisce al montante di piegarsi in avanti troppo rapidamente o in modo involontario.

Le forche con sospensione a gancio o a barra sono forgiate e vengono mantenute nella posizione desiderata con arresti regolabili.

Il sistema di smorzamento riduce le sollecitazioni e i contraccolpi durante il passaggio tra i singoli livelli del montante. Questa soluzione è positiva sia per la merce che per il veicolo. La solida piastra porta-forche a 6 rulli favorisce la durata di questa struttura, anche per le applicazioni più estreme.

Altre dotazioni standard

Faretti da lavoro, pneumatici, segnale acustico di retromarcia, luci combinate posteriori con il fanale del freno e quello di retromarcia di colore bianco, verniciatura con colore di sicurezza brillante „verde CLARK“, cella di guida e montante di colore nero, cerchi di colore bianco.

Dotazione supplementare

Pneumatici SE, dispositivi supplementari, Cabina con climatizzatore disponibile solamente su versione Diesel, riscaldamento, spintori laterali integrati o supplementari, tappo del serbatoio richiudibile, innesti a cambio rapido, diversi sedili, altezza del tettuccio protettivo operatore ridotta e molto altro ancora.

Sicurezza

La serie C40-55s è dotata della certificazione CE e soddisfa tutti gli standard di sicurezza europei dei mezzi di movimentazione.

Consultare il concessionario CLARK per individuare la dotazione più adeguata alle proprie esigenze.

CLARK Europe GmbH

Neckarstraße 37
D - 45478 Mülheim an der Ruhr
Tel.+49 208 377336 0
Fax+49 208 377336 36

email: info-europe@clarkmheu.com
www.clarkmheu.com